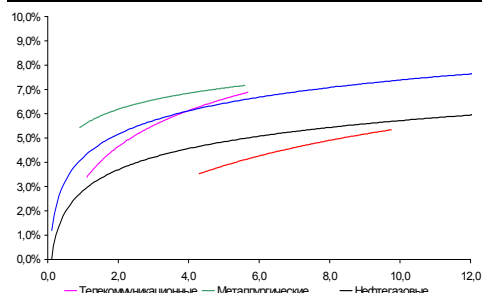
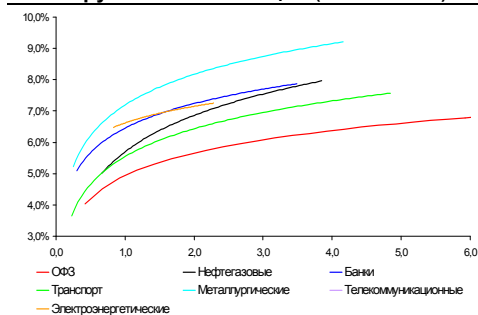


Рынок валютных облигаций



Источник: Bloomberg

Рынок рублевых облигаций (1-ый эшелон)



Источник: Bloomberg

Основные индикаторы долгового рынка

	Закрытие	Изм.	Доход%
Долговой рынок			
10-YR UST, YTM	2,61	3,566.п. ↑	
30-YR UST, YTM	3,66	0,586.п. ↑	
Russia-30	119,22	0,57% ↑	4,33
Rus-30 spread	172	-8б.п. ↓	
Bra-40	138,98	-0,09% ↓	7,68
Tur-30	119,24	-1,52% ↓	5,88
Mex-34	168,48	n/a	4,74
CDS 5 Russia	162	3б.п. ↑	
CDS 5 Gazprom	238	5б.п. ↑	
CDS 5 Brazil	121	1б.п. ↑	
CDS 5 Turkey	165	2б.п. ↑	
CDS 5 Ukraine	530	6б.п. ↑	
Ключевые показатели			
TED Spread	18	2б.п. ↑	
iTraxx Crossover	410	4б.п. ↑	
VIX Index, \$	25	-0,95% ↓	
Валютный и денежный рынок			
			YTD%
\$/Руб. ЦБП	30,5099	0,15% ↑	1,1 ↑
\$/Руб.	30,6390	0,40% ↑	1,9 ↑
EUR/\$	1,2722	-0,79% ↓	-11,2 ↓
\$/BRL	1,76	-0,20% ↓	0,9 ↑
			Imp rate%
NDF Rub 3m	30,8650	0,82% ↑	3,05
NDF Rub 6m	31,1450	0,82% ↑	3,47
NDF Rub 12m	31,7950	0,86% ↑	4,14
3M Libor	0,3292	-0,98б.п. ↓	
Libor overnight	0,2273	0,23б.п. ↑	
MIACR, 1d	2,57	31б.п. ↑	
Прямое репо с ЦБ	4 863	4 567 ↑	
Фондовые индексы			
			YTD%
RTS	1 425	-1,43% ↓	-1,4 ↓
DOW	10 214	-0,56% ↓	-2,1 ↓
S&P500	1 072	-0,37% ↓	-3,9 ↓
Bovespa	66 677	-0,31% ↓	-2,8 ↓
Сырьевые товары			
Brent spot	73,59	-1,02% ↓	-4,3 ↓
Gold	1227,95	-0,26% ↓	12,0 ↑
Nickel	21 490	-2,56% ↓	16,5 ↑

Источник: Bloomberg

Российский рынок

Комментарий по долговому рынку, стр. 2

Валютные облигации

Инвесторы все больше убеждаются в замедлении темпов восстановления экономики и предпочитают переходить в долговые инструменты. Ключевыми данными на этой неделе станут цифры по рынку жилья США и вторая оценка ВВП страны.

Рублевые облигации

Инвесторы рублевого рынка по-прежнему ориентируются на первичный сектор, где активность с приближением сентября начала нарастать.

Корпоративные новости, стр. 3

Минфин проведет 25 августа аукцион по доразмещению ОФЗ 25074 на 33,5 млрд руб

МЕЧЕЛ 20 августа открыл книгу по размещению двух выпусков облигаций общим объемом 10 млрд руб

Россельхозбанк 23 августа открывает книгу заявок по размещению биржевых облигаций на 10 млрд руб

Корпорация ИРКУТ 23 августа открывает книгу заявок по размещению биржевых облигаций на 5 млрд руб

"Медведь-Финанс" полностью разместил облигации БО-1 на 1 млрд руб; ставка 1-4-го купона – 14% годовых

ВТБ Северо-Запад не будет исполнять опцион по субординированным еврооблигациям на \$400 млн

НОВОСТИ ВКРАТЦЕ:

- S&P повысило краткосрочный рейтинг "Газпрома" с "A-3" до "A-2"
- Fitch присвоило КБ Ренессанс Капитал рейтинг в национальной валюте "B."
- Moody's изменило прогноз по рейтингу финансовой устойчивости ВТБ, ВТБ-24 и ВТБ Северо-Запад с "негативного" на "стабильный"
- Дебютные облигации "ТГК-9" включены в котировальный список "B" ФБ ММВБ
- ФСФР зарегистрировала Отчет об итогах выпуска облигаций Атомэнергопром-6
- ФСФР зарегистрировала выпуск облигаций "ЭФКО Пищевые Ингредиенты" на 1,3 млрд руб
- Каустик планирует разместить три выпуска биржевых облигаций на 4 млрд руб
- Виктория выкупила по ofercie практически весь выпуск дебютных биржевых облигаций
- Ставка 5-6-го купонов по облигациям ТГК-2 установлена в размере 6,75% годовых (-11,25 п.п.)
- Ставка 6-10-го купонов по облигациям ВБД ПП-3 установлена в размере 7,45% годовых (-7,55 п.п.)

РОССИЙСКИЙ РЫНОК

Комментарий по долговому рынку

Валютные облигации

Международные инвесторы все более опасаются замедления темпов восстановления экономик, что заставляет их продолжать переключаться в безрисковые активы, а также предпочитать долговые инструменты в целом. На этом фоне российский внешний долг вновь обновил свои ценовые максимумы – Rus-30 и Rus-20 прибавили порядка 0,5%, спред Rus-30 к UST-10 сузился до 170 б.п. Одновременно фондовые индексы демонстрировали снижение – инвесторы прогнозируют крайне негативную статистику по США, которая будет опубликована на этой неделе.

В частности, по рынку жилья ожидается значительное снижение продаж в июле по сравнению с предыдущим месяцем. Кроме того, в пятницу выйдет вторая оценка ВВП США за II квартал – аналитики прогнозируют пересмотр показателя до 1,4% с 2,4% опубликованного месяцем ранее. На этом фоне мы ожидаем сохранения высокой волатильности рискованных активов при практически постоянном спросе на долговые инструменты. Казначейство США проведет на этой неделе аукционы по размещению КО США, сократив объем предложения до \$102 млрд, что существенно ниже традиционных объемов. Кроме того, продолжает действовать программа выкупа КО с рынка, анонсированная на последнем заседании ФРС – до середины сентября Казначейство выкупит еще порядка \$18 млрд.

Рублевые облигации

Конъюнктура рублевого рынка остается благоприятной. Нехватка идей на вторичном рынке объясняет повышенный интерес инвесторов к первичному предложению, где активность эмитентов нарастает с приближением осеннего периода и окончанием отпускного сезона.

Так, в последние 2 дня сразу несколько эмитентов открыли сбор заявок на размещение облигаций в сентябре. В частности, прайсинг по новым облигациям Мечела с 5-летней офертой на уровне YTP 9,99-10,78% (купон 9,75- 10,50%) представляется нам достаточно агрессивным. Обращающиеся выпуски этого эмитента сейчас предлагают доходность на уровне 9,5% на 2,5 года. Ориентируясь на положение текущей кривой доходностей бумаг Евраз (В/В1/В+), эмитент которых представлен на рынке «длинными» выпусками, мы оцениваем справедливую доходность по новым бумагам Мечела на уровне не ниже YTP 10,6%.

Предложение Иркут (биржевые облигации с индикативной доходностью 10,25 – 10,78% на 3 года) выглядит достаточно привлекательным. Премия в доходности по новым облигациям Иркут к кривой эмитентов с аналогичным кредитным рейтингом (Moody's: Ba2) даже по нижней границе предварительного ориентира составляет 275 б.п. По нашим же оценкам, размер справедливой премии не должен превышать 150 б.п. Данный уровень премии вполне учитывает значительно более слабые автономные кредитные метрики Иркут, по сравнению в частности с МТС (ВВ/Ba2/ВВ+) или ВымпелКомом (ВВ+/Ba2/NR).

Екатерина Леонова, Старший аналитик (+7 495) 974-2515 доб. 8523
Станислав Боженко, Ph.D, старший аналитик (+7 495) 974-2515 (доб. 7121)

Корпоративные новости**Минфин проведет 25 августа аукцион по доразмещению ОФЗ 25074 на 33,5 млрд руб**

Дата погашения выпуска – 29 июня 2011 г. Решение о размещении не планирующегося ранее аукциона было принято учитывая текущую рыночную конъюнктуру, а также итоги последних аукционов по размещению ОФЗ, свидетельствующие о наличии спроса инвесторов на краткосрочные ценные бумаги, говорится в сообщении Минфина.

МЕЧЕЛ 20 августа открыл книгу по размещению двух выпусков облигаций общим объемом 10 млрд руб

К размещению предлагаются облигации 13-14-ой серий объемом эмиссии по 5 млрд руб каждая. Сбор заявок заканчивается 3 сентября, размещение выпусков на ФБ ММВБ пройдет 7 сентября.

Оба выпуска имеют одинаковые параметры. Срок обращения облигаций составляет 10 лет с полугодовой выплатой купонного дохода. По облигациям предусмотрена 5-летняя оферта на выкуп бумаг по номиналу. Ставка купона на срок до оферты будет определена по результатам бук-билдинга. Ориентир по ставке: 9,75-10,5% годовых. Организаторы выпусков: Углеметбанк, Связь-Банк, Банк Москвы, ИБ Открытие и Сбербанк.

Россельхозбанк 23 августа открывает книгу заявок по размещению биржевых облигаций на 10 млрд руб

К размещению предлагаются облигации серии БО-5 на 10 млрд руб. Сбор заявок заканчивается 30 августа, размещение выпуска на ФБ ММВБ запланировано на 1 сентября. Срок обращения облигаций – 3 года с полугодовой выплатой купонного дохода и 2-летней офертой на выкуп облигаций по номиналу. Ставка купона на срок до оферты будет определена по итогам бук-билдинга. Ориентир по купону составляет 7.00–7.50%, что соответствует доходности 7.12–7.64% годовых. Организатор выпуска: ВТБ-Капитал.

Корпорация ИРКУТ 23 августа открывает книгу заявок по размещению биржевых облигаций на 5 млрд руб

Сбор заявок заканчивается 10 сентября. Размещение выпуска на ФБ ММВБ состоится 14 сентября. Срок обращения выпуска - 3 года с полугодовой выплатой купонного дохода. Оферты по облигациям не предусмотрено. Ставка купона по выпуску будет определена в ходе бук-билдинга на срок до погашения. Ориентир по купону задается организаторами в диапазоне 10,0%-10,5% годовых, что соответствует доходности 10,25%-10,78%. Организатор выпуска: МДМ-Банк.

"Медведь-Финанс" полностью разместил облигации БО-1 на 1 млрд руб; ставка 1-4-го купона – 14% годовых

Срок обращения выпуска составит 3 года с ежеквартальной выплатой купонного дохода. По выпуску предусмотрена годовая оферта на выкуп облигаций по номиналу. Организатором выпуска выступает РосДорБанк.

ВТБ Северо-Запад не будет исполнять опцион по субординированным еврооблигациям на \$400 млн

«ВТБ Северо-Запад» не воспользуется колл-опционом на погашение субординированных евробондов на \$400 млн, размещенных в сентябре 2005 г. Опцион наступает 1 октября, и ставка купона по облигациям на следующие 5 лет обращения будет установлена в размере 376 б.п. премии к 5-летним КО США.

Екатерина Леонова, Старший аналитик (+7 495) 974-2515 доб. 8523

ДИНАМИКА РОССИЙСКИХ ОБЛИГАЦИЙ
Илл. 1: Динамика российских суверенных и субфедеральных еврооблигаций

	Дата погаш-я	Дюра-ция, лет	Дата ближ. купона	Ставка купона	Цена закрытия	Изме-нение	Дох-сть к оферте/погаш-ю	Текущ дох-сть	Спред по дю-рации	Изм. спреда	Спред к сувер. евро-облиг.	Объем выпуска млн	Валюта	Рейтинги S&P/Moodys/Fitch
Суверенные														
Россия-15	04.29.15	4,30	10.29.10	3,63%	100,43	0,03%	3,52%	3,61%	208	-1,0	4,23	2 000	USD	BBB / Baa1 / BBB
Россия-18	07.24.18	5,90	01.24.11	11,00%	144,74	0,68%	4,28%	7,60%	223	-12,4	5,77	3 466	USD	BBB / Baa1 / BBB
Россия-20	04.29.20	7,72	10.29.10	5,00%	103,89	0,50%	4,50%	4,81%	189	-4,4	7,55	3 500	USD	BBB / Baa1 / BBB
Россия-28	06.24.28	9,75	12.24.10	12,75%	181,56	0,43%	5,51%	7,02%	290	-2,3	9,49	2 500	USD	BBB / Baa1 / BBB
Россия-30	03.31.30	5,93	09.30.10	7,50%	119,22	0,57%	4,33%	6,29%	172	-7,8	11,53	1 952	USD	BBB / Baa1 / BBB
Минфин														
Минфин-11	05.14.11	0,73	05.14.11	3,00%	100,85	0,00%	1,80%	2,97%	131	0,0	0,71	1 750	USD	BBB / Baa1 / BBB
Муниципальные														
Москва-11	10.12.11	1,08	10.12.10	6,45%	103,79	-0,04%	3,00%	6,21%	--	--	--	374	EUR	BBB / Baa1 / BBB
Москва-16	10.20.16	5,24	10.20.10	5,06%	102,45	-0,07%	4,59%	4,94%	--	--	--	407	EUR	BBB / Baa1 / BBB

Источник: Bloomberg, Отдел исследований Альфа-Банка

Илл. 2: Динамика российских банковских еврооблигаций

	Дата погаш-я	Дюра-ция, лет	Дата ближ. купона	Ставка купона	Цена закрытия	Изме-нение	Дох-сть к оферте/погаш-ю	Текущ дох-сть	Спред по дю-рации	Изм. спреда	Спред к сувер. евро-облиг.	Объем выпуска млн	Валюта	Рейтинги S&P/Moodys/Fitch
АК Барс-11	06.20.11	0,80	12.20.10	9,25%	103,13	0,00%	5,31%	8,97%	482	0,1	103	300	USD	/ Ba3 / BB
Альфа-12	06.25.12	1,73	12.25.10	8,20%	105,42	0,08%	5,07%	7,78%	458	-4,4	79	500	USD	B+ / Ba1 / BB
Альфа-13	06.24.13	2,54	12.24.10	9,25%	107,43	0,16%	6,34%	8,61%	557	-6,5	206	400	USD	B+ / Ba1 / BB
Альфа-15*	12.09.15	4,29	12.09.10	8,63%	100,50	0,04%	8,50%	8,58%	706	-1,3	422	225	USD	B- / Ba2 / BB-
Альфа-15-2	03.18.15	3,80	09.18.10	8,00%	103,07	-0,01%	7,20%	7,76%	609	-0,6	292	600	USD	B+ / Ba1 / BB
Альфа-17*	02.22.17	5,11	02.22.11	8,64%	100,13	0,04%	8,61%	8,62%	716	-1,0	433	300	USD	B- / Ba2 / BB-
Банк Москвы-10	11.26.10	0,26	11.26.10	7,38%	101,27	-0,17%	2,39%	7,28%	190	63,7	-189	300	USD	NR / Baa1 / BBB-
Банк Москвы-13	05.13.13	2,48	11.13.10	7,34%	106,18	0,33%	4,88%	6,91%	411	-13,3	60	500	USD	/ Baa1 / BBB-
Банк Москвы-15*	11.25.15	4,36	11.25.10	7,50%	100,17	-0,12%	7,46%	7,49%	601	2,6	318	300	USD	/ Baa2 / BB+
Банк Москвы-17*	05.10.17	5,38	11.10.10	6,81%	98,29	-1,54%	7,13%	6,93%	568	28,9	285	400	USD	/ Baa2 / BB+
ВТБ-11	10.12.11	1,08	10.12.10	7,50%	104,94	-0,15%	3,04%	7,15%	255	13,6	-124	450	USD	BBB / Baa1 / BBB
ВТБ-11-2	06.30.11	0,85	06.30.11	8,25%	104,79	-0,02%	2,49%	7,87%	--	--	--	900	EUR	BBB / Baa1 / BBB
ВТБ-12	10.31.12	2,04	10.31.10	6,61%	104,67	-0,02%	4,34%	6,31%	385	1,1	6	1 054	USD	BBB / Baa1 / BBB
ВТБ-15*	02.04.15	3,93	02.04.11	6,32%	100,14	0,00%	6,28%	6,31%	517	-0,8	200	0	USD	BBB- / WR / BBB-
ВТБ-15-2	04.03.15	3,98	10.03.10	6,47%	103,97	-0,10%	5,48%	6,22%	437	1,8	120	1 250	USD	BBB / Baa1 / BBB
ВТБ-16	02.15.16	4,90	02.15.11	4,25%	100,82	-0,18%	4,08%	4,22%	--	--	--	388	EUR	BBB / Baa1 / BBB
ВТБ-18	05.29.18	6,10	11.29.10	6,88%	105,29	-0,19%	6,01%	6,53%	396	2,5	169	1 706	USD	BBB / Baa1 / BBB
ВТБ-35	06.30.35	12,98	12.31.10	6,25%	102,95	-0,02%	6,02%	6,07%	341	2,3	51	693	USD	BBB / Baa1 / BBB
ГПБ-11	06.15.11	0,79	12.15.10	7,97%	103,50	0,00%	3,54%	7,70%	305	0,1	-73	300	USD	B+ / Ba1 /
ГПБ-13	06.28.13	2,59	12.28.10	7,93%	106,96	-0,10%	5,27%	7,42%	450	4,0	99	443	USD	BB / Baa3 /
ГПБ-15	09.23.15	4,30	09.23.10	6,50%	102,01	0,48%	6,03%	6,37%	459	-11,3	176	948	USD	BB / Baa3 /
МБРР-16*	03.10.16	4,33	09.10.10	8,88%	100,13	-0,29%	8,84%	8,86%	740	6,5	457	60	USD	/ B2 /
МДМ-11*	07.21.11	0,89	01.21.11	9,75%	104,31	0,00%	4,84%	9,35%	435	0,1	57	200	USD	B / Ba3 / BB-
МежпромБ-13	02.19.13	2,15	02.19.11	11,00%	56,83	-0,29%	39,91%	19,35%	3942	16,4	3563	200	USD	D / Caa2* / C
НОМОС-16	10.20.16	4,65	10.20.10	9,75%	103,22	0,10%	9,05%	9,45%	761	-2,5	477	125	USD	/ B1 / BB-
ПромсвязьБ-10	10.04.10	0,11	10.04.10	8,75%	100,74	0,06%	2,15%	8,69%	166	-53,2	-213	200	USD	NR / Ba2 / B+
ПромсвязьБ-11	10.20.11	1,10	10.20.10	8,75%	104,10	0,30%	5,05%	8,41%	456	-27,4	77	225	USD	NR / Ba2 / B+
ПромсвязьБ-13	01.15.13	2,17	01.15.11	10,75%	110,06	0,09%	6,16%	9,77%	567	-3,9	188	150	USD	NR / Ba2 / B+
ПромсвязьБ-18*	01.31.18	5,12	01.31.11	12,50%	108,50	0,00%	10,80%	11,52%	936	-0,3	653	100	USD	NR / Ba3 / B-
ПСБ-15*	09.29.15	4,31	09.29.10	6,20%	93,83	-6,16%	7,68%	6,61%	624	148,0	340	400	USD	/ Baa2 / BBB-
РСХБ-10	11.29.10	0,27	11.29.10	6,88%	101,33	0,02%	1,82%	6,78%	133	-7,2	-246	350	USD	/ Baa1 / BBB
РСХБ-13	05.16.13	2,49	11.16.10	7,18%	107,86	0,06%	4,10%	6,65%	333	-2,3	-18	647	USD	/ Baa1 / BBB
РСХБ-14	01.14.14	3,07	01.14.11	7,13%	108,04	0,25%	4,54%	6,59%	377	-8,2	26	720	USD	/ Baa1 / BBB
РСХБ-16	09.21.16	4,92	09.21.10	6,97%	101,41	-0,09%	6,68%	6,87%	524	1,6	240	500	USD	/ Baa2 / BBB-
РСХБ-17	05.15.17	5,53	11.15.10	6,30%	105,24	0,31%	5,36%	5,99%	391	-5,9	108	1 167	USD	/ Baa1 / BBB
РСХБ-18	05.29.18	6,02	11.29.10	7,75%	114,32	0,51%	5,46%	6,78%	341	-9,3	113	980	USD	/ Baa1 / BBB
Русский Стандарт-10	10.07.10	0,12	10.07.10	7,50%	100,00	0,00%	7,32%	7,50%	683	-0,2	304	412	USD	B+ / Ba3 /
Русский Стандарт-11	05.05.11	0,68	11.05.10	8,63%	100,02	-0,20%	8,57%	8,62%	808	29,6	429	350	USD	B+ / Ba3 /
Русский Стандарт-15*	12.16.15	4,28	12.16.10	8,88%	100,00	-0,14%	8,87%	8,88%	742	3,0	459	200	USD	B- / B1 /
Русский Стандарт-16*	12.01.16	4,74	12.01.10	9,75%	100,35	0,00%	9,67%	9,72%	822	-0,3	539	200	USD	B- / B1 /
Сбербанк-11	11.14.11	1,18	11.14.10	5,93%	104,17	0,00%	2,45%	5,69%	196	-0,2	-183	750	USD	/ A3 / BBB
Сбербанк-13	05.15.13	2,51	11.15.10	6,48%	106,18	-0,00%	4,06%	6,10%	329	0,1	-22	500	USD	/ A3 / BBB
Сбербанк-13-2	07.02.13	2,64	01.02.11	6,47%	106,13	-0,10%	4,17%	6,09%	340	3,8	-11	500	USD	/ A3 / BBB
Сбербанк-15*	02.11.15	3,96	02.11.11	6,23%	100,09	0,00%	6,21%	6,22%	510	-0,8	193	0	USD	/ WR / WD
УРСА-11*	12.30.11	1,27	12.30.10	12,00%	108,19	0,03%	5,61%	11,09%	512	-2,3	134	130	USD	/ Ba3 /
УРСА-11-2	11.16.11	1,16	11.16.10	8,30%	103,67	0,02%	5,11%	8,01%	--	--	--	220	EUR	/ Ba2 / BB

ТранскапиталБ-17	07.18.17	5,01	01.18.11	10,51%	98,13	0,13%	10,90%	10,71%	946	-2,9	662	100	USD	/ B2 /
ТранскредитБ-11	06.17.11	0,80	12.17.10	9,00%	104,13	0,03%	3,81%	8,64%	331	-3,3	-47	350	USD	BB/ Ba1 /
ХКФ-11	06.20.11	0,80	12.20.10	11,00%	104,35	-0,00%	5,51%	10,54%	502	0,6	123	265	USD	B+/ Ba3 /

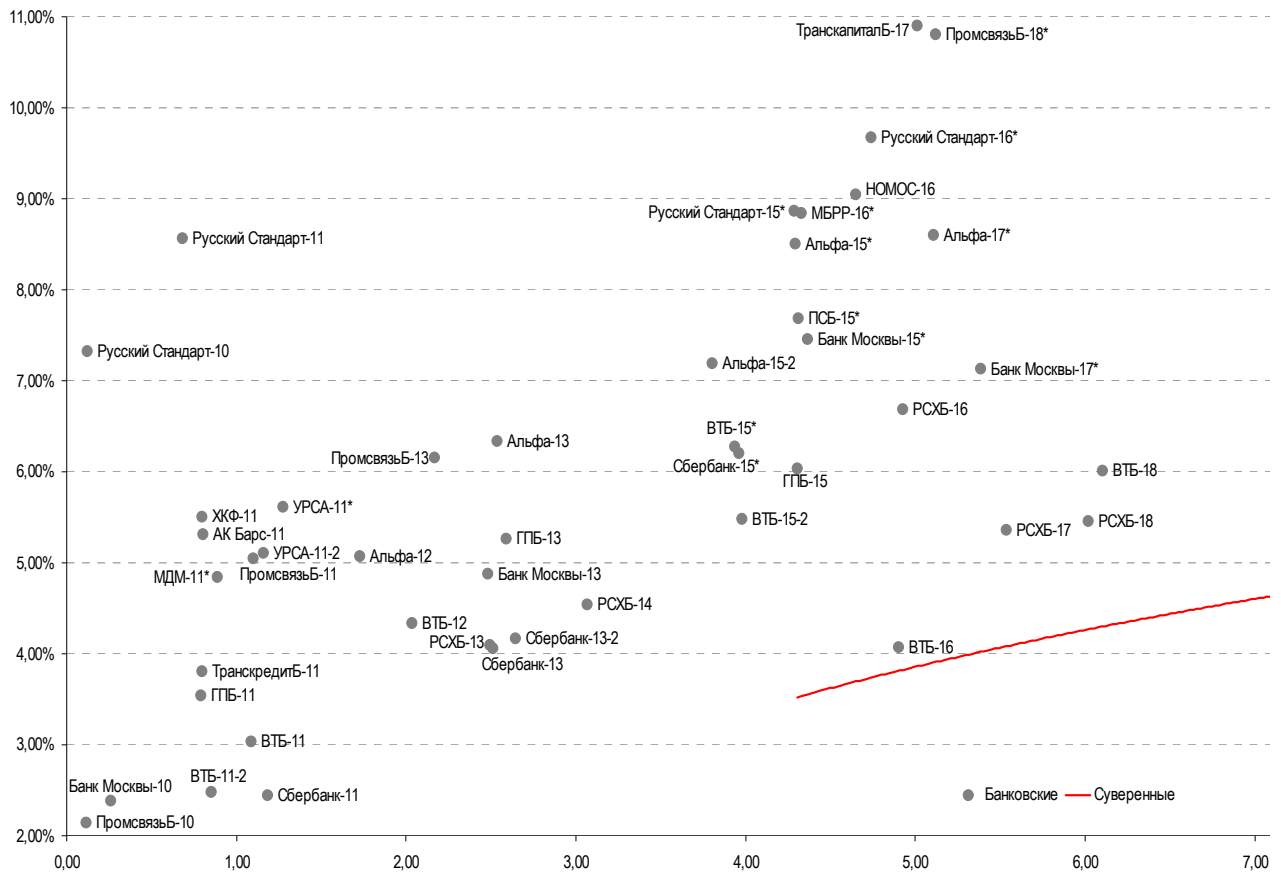
Источник: Bloomberg, Отдел исследований Альфа-Банка

* - Доходность и дюрация рассчитываются к дате исполнения опциона на покупку

Илл. 3: Динамика российских корпоративных еврооблигаций в разбивке по секторам

	Дата погаш-я	Дюра-ция, лет	Дата ближ. купона	Ставка купона	Цена закрытия	Изме-нение	Дох-сть к оферте/погаш-ю	Текущ дох-сть	Спред по дю-рации	Спред к сувер. евро-облиг.	Изм.	Объем выпуска млн	Валюта	Рейтинги S&P/Moodys/ Fitch
Нефтегазовые														
Газпром-10	09.27.10	0,09	09.27.10	7,80%	100,58	-0,04%	1,57%	7,76%	--	--	--	1 000	EUR	BBB/ Baa1 / BBB
Газпром-12	12.09.12	2,17	12.09.10	4,56%	103,96	0,17%	2,75%	4,39%	--	--	--	1 000	EUR	BBB/ Baa1 / BBB
Газпром-13-1	03.01.13	2,23	09.01.10	9,63%	113,87	0,04%	3,81%	8,45%	331	-1,6	-47	1 750	USD	BBB/ Baa1 / BBB
Газпром-13-2	07.22.13	1,32	01.22.11	4,51%	103,35	-0,03%	1,91%	4,36%	142	-6,8	-237	362	USD	/ /
Газпром-13-3	07.22.13	1,46	01.22.11	5,63%	103,75	0,18%	2,97%	5,42%	248	-22,1	-131	131	USD	BBB/ Baa1 / BBB
Газпром-13-4	04.11.13	2,39	10.11.10	7,34%	108,59	-0,00%	3,88%	6,76%	338	0,2	-40	400	USD	BBB/ Baa1 / BBB
Газпром-13-5	07.31.13	2,69	01.31.11	7,51%	110,05	-0,16%	3,86%	6,82%	309	6,1	-42	500	USD	BBB/ Baa1 / BBB
Газпром-14	02.25.14	3,24	02.25.11	5,03%	104,67	-0,02%	3,58%	4,81%	--	--	--	780	EUR	BBB/ Baa1 / BBB
Газпром-14-2	10.31.14	3,72	10.31.10	5,36%	105,35	0,09%	3,95%	5,09%	--	--	--	700	EUR	BBB/ Baa1 / BBB
Газпром-14-3	07.31.14	3,47	01.31.11	8,13%	113,53	-0,10%	4,35%	7,16%	324	2,0	7	1 250	USD	BBB/ Baa1 / BBB
Газпром-15-1	06.01.15	4,27	06.01.11	5,88%	106,42	0,12%	4,35%	5,52%	--	--	--	1 000	EUR	BBB/ Baa1 / BBB
Газпром-15-2	04.02.15	3,88	10.02.10	8,13%	115,35	0,24%	4,41%	7,04%	--	--	--	850	EUR	BBB/ Baa1 / BBB
Газпром-16	11.22.16	5,24	11.22.10	6,21%	107,07	0,69%	4,88%	5,80%	344	-13,5	60	1 350	USD	BBB/ Baa1 / BBB
Газпром-17	03.22.17	5,65	03.22.11	5,14%	102,68	0,54%	4,65%	5,00%	--	--	--	500	EUR	BBB/ Baa1 / BBB
Газпром-17-2	11.02.17	5,91	11.02.10	5,44%	102,99	0,57%	4,93%	5,28%	--	--	--	500	EUR	BBB/ Baa1 / BBB
Газпром-18	02.13.18	6,01	02.13.11	6,61%	108,02	0,91%	5,27%	6,11%	--	--	--	1 200	EUR	BBB/ Baa1 / BBB
Газпром-18-2	04.11.18	5,85	10.11.10	8,15%	118,26	0,96%	5,21%	6,89%	316	-17,0	94	1 100	USD	BBB/ Baa1 / BBB
Газпром-20	02.01.20	3,19	02.01.11	7,20%	108,03	0,06%	4,59%	6,67%	382	-28,6	31	725	USD	BBB+/ / A-
Газпром-22	03.07.22	8,15	09.07.10	6,51%	105,14	0,80%	5,89%	6,19%	328	-7,7	139	1 300	USD	BBB/ Baa1 / BBB
Газпром-34	04.28.34	11,48	10.28.10	8,63%	125,20	0,40%	6,52%	6,89%	391	-1,4	101	1 200	USD	BBB/ Baa1 / BBB
Газпром-37	08.16.37	12,78	02.16.11	7,29%	110,12	1,37%	6,49%	6,62%	388	-8,8	98	1 250	USD	BBB/ Baa1 / BBB
Лукойл-14	11.05.14	3,70	11.05.10	6,38%	106,02	-0,03%	4,77%	6,01%	366	0,1	49	900	USD	BBB-/ Baa2 / BBB-
Лукойл-17	06.07.17	5,58	12.07.10	6,36%	105,28	0,63%	5,41%	6,04%	397	-11,7	114	500	USD	BBB-/ Baa2 / BBB-
Лукойл-19	11.05.19	6,85	11.05.10	7,25%	109,35	0,68%	5,92%	6,63%	386	-10,6	142	600	USD	BBB-/ Baa2 / BBB-
Лукойл-22	06.07.22	8,31	12.07.10	6,66%	103,53	0,87%	6,23%	6,43%	362	-8,5	173	500	USD	BBB-/ Baa2 / BBB-
ТНК-ВР-11	07.18.11	0,89	01.18.11	6,88%	103,68	0,10%	2,72%	6,63%	223	-11,7	-156	500	USD	BBB-/ Baa2 / BBB-
ТНК-ВР-12	03.20.12	1,49	09.20.10	6,13%	103,85	0,00%	3,59%	5,90%	310	0,1	-69	500	USD	BBB-/ Baa2 / BBB-
ТНК-ВР-13	03.13.13	2,31	09.13.10	7,50%	109,02	0,03%	3,76%	6,88%	327	-1,2	-52	600	USD	BBB-/ Baa2 / BBB-
ТНК-ВР-15	02.02.15	3,95	02.02.11	6,25%	107,20	-0,06%	4,45%	5,83%	334	0,7	17	500	USD	BBB-/ Baa2 / BBB-
ТНК-ВР-16	07.18.16	4,92	01.18.11	7,50%	113,65	0,02%	4,81%	6,60%	337	-0,8	53	1 000	USD	BBB-/ Baa2 / BBB-
ТНК-ВР-17	03.20.17	5,35	09.20.10	6,63%	107,92	-0,28%	5,19%	6,14%	374	5,0	91	800	USD	BBB-/ Baa2 / BBB-
ТНК-ВР-18	03.13.18	5,80	09.13.10	7,88%	115,30	-0,03%	5,38%	6,83%	333	-0,2	110	1 100	USD	BBB-/ Baa2 / BBB-
ТНК-ВР-20	02.02.20	7,13	02.02.11	7,25%	112,50	-0,04%	5,53%	6,44%	348	0,0	103	500	USD	BBB-/ Baa2 / BBB-
Транснефть-12	06.27.12	1,79	06.27.11	5,38%	104,04	0,03%	3,09%	5,17%	--	--	--	700	EUR	BBB/ Baa1 /
Транснефть-12-2	06.27.12	1,76	12.27.10	6,10%	106,03	-0,05%	2,73%	5,76%	224	2,7	-155	500	USD	BBB/ Baa1 /
Транснефть-14	03.05.14	3,18	09.05.10	5,67%	106,88	0,00%	3,58%	5,31%	281	0,0	-70	1 300	USD	BBB/ Baa1 /
Металлургические														
Евраз-13	04.24.13	2,38	10.24.10	8,88%	106,44	0,08%	6,21%	8,34%	572	-3,2	194	1 156	USD	B/ B2 / B+ /-
Евраз-15	11.10.15	4,27	11.10.10	8,25%	105,13	-0,03%	7,05%	7,85%	561	0,5	277	577	USD	B/ B2 / B+ /-
Евраз-18	04.24.18	5,60	10.24.10	9,50%	112,66	2,41%	7,31%	8,43%	526	-103,9	303	511	USD	B/ B2 / B+ /-
Распадская-12	05.22.12	1,64	11.22.10	7,50%	102,69	0,10%	5,85%	7,30%	536	-5,8	157	300	USD	/ B1 /- / B+ /-
Северсталь-13	07.29.13	2,62	01.29.11	9,75%	109,38	-0,17%	6,20%	8,91%	543	6,7	192	1 250	USD	BB-/ Ba3 / B+
Северсталь-14	04.19.14	3,12	10.19.10	9,25%	108,56	-0,29%	6,57%	8,52%	580	9,2	229	375	USD	BB-/ Ba3 / B+
ТМК-11	07.29.11	0,91	01.29.11	10,00%	103,87	0,18%	5,68%	9,63%	518	-20,0	140	187	USD	B/ B1 /
Телекоммуникационные														
МТС-10	10.14.10		10.14.10	8,38%	101,24	0,25%		8,27%	-49	-130,9	-428	400	USD	BB/ Ba2 / BB+
МТС-12	01.28.12	1,38	01.28.11	8,00%	106,23	0,10%	3,49%	7,53%	300	-7,2	-78	400	USD	BB/ Ba2 / BB+
Вымпелком-11	10.22.11	1,11	10.22.10	8,38%	105,45	-0,08%	3,54%	7,94%	305	7,4	-74	185	USD	BB+/ Ba2 /
Вымпелком-13	04.30.13	2,41	10.31.10	8,38%	107,53	0,00%	5,32%	7,79%	483	0,1	105	801	USD	BB+/ Ba2 /
Вымпелком-16	05.23.16	4,66	11.23.10	8,25%	108,70	-0,29%	6,41%	7,59%	497	6,0	213	600	USD	BB+/ Ba2 /
Вымпелком-18	04.30.18	5,69	10.31.10	9,13%	113,50	-0,22%	6,83%	8,04%	478	3,2	256	1 000	USD	BB+/ Ba2 /
Прочие														
АФК-Система-11	01.28.11	0,43	01.28.11	8,88%	103,00	0,04%	1,84%	8,62%	135	-8,4	-244	93	USD	BB/ Ba3 / BB-
АПРОСА, 2014	11.17.14	3,58	11.17.10	8,88%	110,23	-0,15%	6,09%	8,05%	498	3,5	181	500	USD	B+/ Ba3 / B+
Еврохим	03.21.12	1,47	09.21.10	7,88%	104,00	-0,03%	5,20%	7,57%	471	2,4	92	300	USD	BB/ / BB
КЗОС-11	10.30.11	1,11	10.30.10	10,00%	90,25	0,00%	19,55%	11,08%	1906	0,1	1527	101	USD	NR/ / C
НКНХ-15	12.22.15	4,33	12.22.10	8,50%	98,97	0,00%	8,74%	8,59%	730	-0,3	446	31	USD	/ B1 / B
НМТП-12	05.17.12	1,64	11.17.10	7,00%	103,79	0,04%	4,69%	6,74%	420	-2,2	41	300	USD	BB+/ Ba1 /
СИНЕК-15	08.03.15	4,21	02.03.11	7,70%	104,21	0,11%	6,69%	7,39%	558	-3,4	241	250	USD	/ Ba1 / BBB-

Источник: Bloomberg, Отдел исследований Альфа-Банка

Илл. 4: Доходность российских еврооблигаций банковского сектора


Источник: Bloomberg

Информация

Альфа-Банк (Москва)	Россия, Москва, 107078, пр-т Академика Сахарова, 12
Управление долговых ценных бумаг и деривативов	Саймон Вайн, Руководитель Управления (+7 495) 745-7896
Торговые операции	Олег Артеменко, директор по финансированию (7 495) 785-74 05 Константин Зайцев, вице-президент по торговым операциям (7 495) 785-74 08 Михаил Грачев, вице-президент по торговым операциям (7 495) 785-74 04 Сергей Осмачек, трейдер (7 495) 783 51 02 Игорь Панков, вице-президент по продажам (7 495) 786-48 92 Владислав Корзан, вице-президент по продажам (7 495) 783-51 03 Дэвид Мэтлок, директор по международным продажам (7 495) 974-25 15 доб. 7050 Ольга Паркина, менеджер по продажам (7 495) 785-74 09
Аналитическая поддержка	Екатерина Леонова, старший аналитик по внутреннему долгу (7 495) 974-25 15 (доб. 8523) Денис Воднев, старший кредитный аналитик (7 495) 792-58 47 Станислав Боженко, Ph.D старший кредитный аналитик (7 495) 974-25 15 (доб. 7121)
Долговой рынок капитала	Александр Гуня, директор на долговом рынке капитала (7 495) 974-2515 доб. 6368/3437 Мария Широкова, вице-президент по продажам на долговом рынке капитала (7 495) 755-59 26 Наталья Юркова, Старший менеджер (7 495) 785-9671

© Альфа-Банк, 2010 г. Все права защищены. Генеральная лицензия ЦБ РФ № 1326 от 29.01.1998 г.

Настоящий отчет и содержащаяся в нем информация являются исключительной собственностью Альфа-Банка. Несанкционированное копирование, воспроизводство и распространение настоящего материала, частично или полностью, в отсутствие разрешения Альфа-Банка в письменной форме строго запрещено.

Данный материал предназначен ОАО «Альфа-Банк» (далее – «Альфа-Банк») для распространения в Российской Федерации. Он не предназначен для распространения среди частных инвесторов. Несмотря на то, что приведенная в данном материале информация получена из источников, которые, по мнению Альфа-Банка, являются надежными, Альфа-Банк, его руководящие и прочие сотрудники не делают заявлений и не дают заверений ни в прямой, ни в косвенной форме, относительно своей ответственности за точность, полноту такой информации и отсутствие в данном материале каких-либо важных сведений. Любая информация и любые суждения, приведенные в данном материале, могут быть изменены без предупреждения. Альфа-Банк не дает заверений и не заявляет, что упомянутые в данном материале ценные бумаги и/или суждения предназначены для всех его получателей. Данный материал и содержащиеся в нем сведения носят исключительно информативный характер и не могут рассматриваться ни как приглашение или побуждение сделать оферту, ни как просьба купить или продать ценные бумаги или другие финансовые инструменты, или осуществить какую-либо иную инвестиционную деятельность. Альфа-Банк и связанные с ним компании, руководящие сотрудники и прочие сотрудники всех этих структур, в т.ч. лица, участвующие в подготовке и издании данного материала, могут иметь отношения с маркет-мейкерами, а иногда и выступать в качестве таковых, а также в качестве консультантов, брокеров или представителей коммерческого или инвестиционного банка в отношении ценных бумаг, финансовых инструментов или компаний, упомянутых в данном материале, либо входить в органы управления таких компаний. Ценные бумаги с номиналом в иностранной валюте подвержены колебаниям валютного курса, которые могут привести к снижению их стоимости, цены или дохода от вложений в них. Кроме того, инвесторы, вкладывающие средства в ценные бумаги типа АДР, стоимость которых изменяется в зависимости от курса иностранных валют, принимают на себя валютный риск. Инвестиции в России и в российские ценные бумаги сопряжены со значительным риском, поэтому инвесторы, прежде чем вкладывать средства в такие бумаги, должны провести собственное исследование и изучить экономические и финансовые показатели самостоятельно. Инвесторы должны обсудить со своими финансовыми консультантами риски, связанные с таким приобретением. Альфа-Банк и их дочерние компании могут публиковать данный материал в других странах. Поскольку распространение данной публикации на территории других государств может быть ограничено законом, лица, в чьем распоряжении окажется данный материал, должны быть информированы о таких ограничениях и соблюдать их. Любые случаи несоблюдения указанных ограничений могут рассматриваться как нарушение закона о ценных бумагах и других соответствующих законов, действующих в той или иной стране. **Примечание, касающееся законодательства США о ценных бумагах:** Данная публикация распространяется в США компанией Alfa Capital Markets (USA) Inc. (далее «Alfa Capital»), являющейся дочерней компанией Альфа-групп, поскольку это разрешено законодательством США по ценным бумагам и другими соответствующими законами и положениями. В этой связи Alfa Capital несет ответственность за содержание данного исследования. Лица на территории США, получившие данную публикацию и желающие осуществить сделку с той или иной ценной бумагой или финансовым инструментом, анализируемым в ней, должны делать это только после уведомления об этом представителя Alfa Capital в США. Любые случаи несоблюдения данных ограничений могут рассматриваться как нарушение законодательства США о ценных бумагах.